



TRANSPORDIAMET

Türi Vallavalitsus  
vallavalitsus@tyri.ee  
Hariduse tänav 3  
72213, Türi linn, Türi vald, Järva  
maakond

Teie 30.01.2024 EHR-i menetlus 413464

Meie 02.02.2024 nr 7.1-2/24/1499-2

### **Kobarapõllu/Suur-Karila/Terguri kinnistute ehitusloa eelnõu kooskõlastamata jätmine**

Olete esitanud Transpordiametile kooskõlastamiseks ehitusloa eelnõu Järva maakonna Türi valla Lokuta külas Teguri kinnistule ja Türi-Alliku külas Kobarapõllu ja Suur-Karila kinnistutele päikeseelektrijaama ehitamiseks.

Suur-Karila kinnistu (katastritunnus 83701:001:0911) ja Teguri kinnistu (katastritunnus 83401:001:1244) asuvad riigitee nr 15209 Saatre-Lokuta tee km 1,34-2,22 kaitsevööndis.

Ehitusloa aluseks on „Päikeseelektrijaam 27.365,8MW. Kobarapõllu/Suur-Karila/Terguri, Türi-Alliku küla Türi vald. Eelprojekt“ (projekteerija Eleväli AS, töö nr 01224-EL).

Eelnevalt ei ole Transpordiametit kaasatud, meilt ei ole projekteerimistingimuste eelnõu kooskõlastust taotletud.

Oleme ehitusloa aluseks oleva projektiga tutvunud ning palume seda korrigeerida järgnevate märkuste alusel.

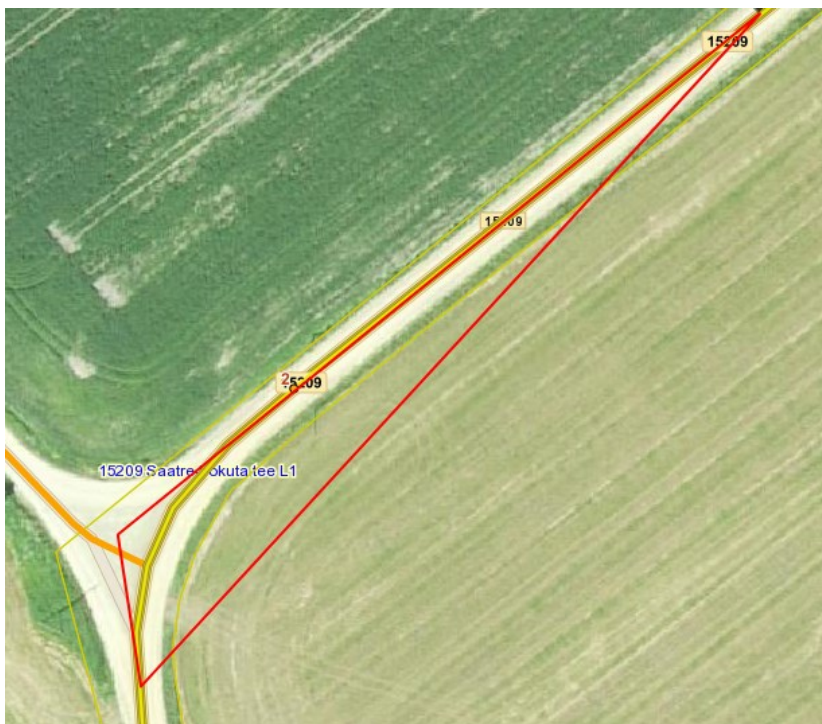
1. Lisada seletuskirja osasse 1.1.6 Kitsendused info riigitee kaitsevööndi kohta.
2. Riigitee kaitsevööndis on keelatud EhS § 70 lg 2 ja § 72 lg 1 nimetatud tegevused, sh on keelatud ehitada ehitusloakohustuslikku teist ehitist. Riigitee kaitsevööndis kehtivatest piirangutest võib kõrvale kalduda Transpordiameti nõusolekul vastavalt EhS § 70 lg 3. Ehitamisel tuleb tagada kliimaministri 17.11.2023 määruse nr 71 „Tee projekteerimise normid“ (edaspidi *normid*) Lisa 1 tabelis 10 toodud tee vaba ruum, seetõttu kavandada ehitised vähemalt 9,0 m kaugusele sõidutee katte servast, lisaks arvestades punktis 6 toodud nõuetega. Juhime teie tähelepanu sellele, et eelnõule lisatud projekteerimistingimuste kohaselt on kohustuslik paigaldada piirdeaed, ka piirdeaia rajamisel tuleb arvestada tee vaba ruumi nõudega.
3. Kanda joonistele ehitiste (tehnorajatis, piire, vms) kaugus riigitee äärmise sõiduraja välimisest servast.
4. Projektis kasutada riikliku teeregistri (<http://teeregister.riik.ee>) põhiseid teede numbreid ja nimetusi, lisada tee number ja nimetus asendiplaanile.
5. Näidata juurdepääsu asukohad leppemärgiga nii seletuskirja piltidel 3 ja 4 kui ka joonisel EL-4-01 „Asendiplaan“. Teeregistri kohaselt on ainus nõuetele vastav mahasõit riigiteelt projektalale riigitee km 1,351, Suur-Karila kinnistu kirdenurgas (näidatud joonisel 1). Kui soovitakse rajada uut mahasõitu riigiteelt, tuleb EhS § 99 lg 3 alusel taotleda Transpordiametilt

nõuded ristumiskoha ehitamiseks. Ristumiskoht peab olema välja ehitatud ning Transpordiametile üle antud enne ehitisele kasutusloa taotlemist.



Joonis 1 Teeregistris olev mahasõit

6. Joonistele kanda ja seletuskirjas kirjeldada normide § 24, Lisa 1 tabeli 18, Lisa 2 joonise 8 ja juhendi ["Ristmike vahekauguse ja nähtavusala määramine"](#) kohane ristumiskoha nähtavuskolmnurk (3x190 m) ning riigitee ja kohaliku tee nr 8360073 Lokuta farmi tee nähtavusala (25x150 m, näidatud joonisel 2), milles ei tohi paikneda nähtavust piiravaid takistusi. Vajadusel näha ette võsa, heki, aia vm rajatise likvideerimine (EhS § 72 lg 2).

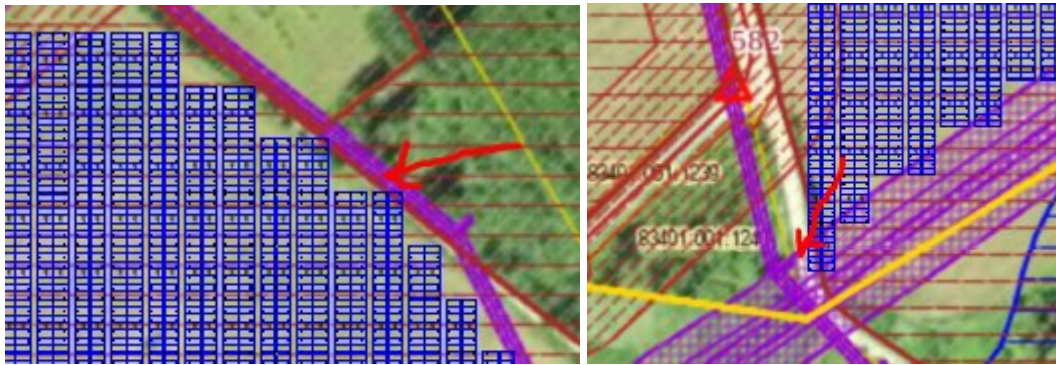


Joonis 2 Ristmiku nähtavusala

7. Parkimine lahendada kinnistusesiselt ning riigiteel parkimist, sh manööverdamist, mitte ette näha. Parkimiskohtade vajadus arvutada vastavalt EVS 843 Linnatänavad.
8. Lähtuvalt asjaolust, et projektiga hõlmata ala ulatub riigitee kaitsevööndisse, tuleb projekti koostamisel arvestada olemasolevast ja perspektiivsest liiklusest põhjustatud häiringutega (vibratsioon, õhusaaste). Riigitee liiklusest põhjustatud häiringute ulatust tuleb projekti koostamisel hinnata ning vajadusel võtta tarvitusele meetmed häiringute leevendamiseks. Projekti seletuskirja lisada selgitus, et tee omanik (Transpordiamet) on projekti koostajat teavitanud liiklusest põhjustatud häiringutest ega võta endale kohustusi riigitee liiklusest põhjustatud häiringute leevendamiseks projektiga käsitletaval alal. Seletuskirjas märkida, et

kõik leevendusmeetmetega seotud kulud kannab arendaja.

9. Projekti joonistel näidata projekteeritaval alal paiknevad olemasolevad ja kavandatavad tehnovõrgud ja muu taristu. Tehnovõrke, sh kaitsevööndeid, riigitee alusele maaüksusele mitte kavandada. Kui kavandatakse riigiteega ristuvaid tehnovõrke, siis tuleb lahendada nende rajamine kinnisel meetodil.
10. Projekti aluseks olev geodeetiline alusplaan peab olema mõõdistatud piisavas ulatuses, mis võimaldab projekti koostada ja kontrollida. Kõik projektiga kavandatu (liikluslahendused vms) peab jääma mõõdistatud alusele. Nähtavuskolmnurkade kujutamiseks võib kasutada Maa-ameti kaardi väljavõtet.
11. Seletuskirja pildil 1 on näidatud ainult osa projekteeritavast alast, mõistlik oleks näidata kogu ala.
12. Juhime teie tähelepanu sellele, et Suur-Karila kinnistu kirde- ja edelaosas on päikesepaneelid paigaldatud olemasolevate teede peale. Kuna mõlemad teed on juurdepääsuks ka kolmandate isikute kinnistutele, ei saa neid teid ehitistega sulgeda. Palume korrigeerida paneelide asukohta nii, et oleks tagatud teede toimivus ja ohutus.



Võttes arvesse oluliste puuduste esinemist projektis ning ehitusseadustiku § 70 lg 2 ja lg 3 ja § 99 lg 3 ning lähtudes kliimaministri 17.11.2023 määrusest nr 71 „Tee projekteerimise normid“, **jätame ehitusloa kooskõlastamata.**

Lugupidamisega

(allkirjastatud digitaalselt)

Marje-Ly Rebas

peaspetsialist

planeerimise osakonna kooskõlastuste üksus

58581095, Marje-Ly.Rebas@transpordiamet.ee